

Kv Hälsokällan 10



Utlåtande beträffande befintliga kvaliteter i fastighetens trapphus

Utfört av Cecilia Björk och Laila Reppen, arkitekter SAR/MSA

© Cecilia Björk och Laila Reppen

MAJ 2018

Hälsokällan 10

Hälsokällan 10 (f.d. Grundläggaren 21) är ett intressant exempel på ett tidstypiskt hus i Stockholms traditionella stenstad. Bebyggelsen består av en huskropp mot gatan och en enkelsidig flygel i tomträs mot grannfastigheten Hälsokällan 9.

Kvarteret ingår i en rutnätsplan planerad enligt 1874 års Byggnadsstadga för rikets städer samt Stockholms byggnadsordning. Där angavs att hushöjden skulle anpassas till gatans bredd. Längs vanliga 18 meter breda gator medgavs vanligen en hushöjd på 19,5 meter och fem våningar. Markvardsgatan är dock en av rutnätsplanens smalare 12 meter breda gator, vilket medgav en hushöjd på högst 13,5 meter och fyra våningar. Hörnhusen i kvarteret vänder ena sidan mot bredare 18-metersgator, Tulegatan respektive Döbelnsgatan, där den högre höjden fick sträcka sig in mot en smalare gata.

Genom byggnadsstadgans ramverk med maximerad hushöjd, det vill säga höjd till takfot, samt husens placering vid gatuliv skapades en ordnad och samtidigt varierad stadsbild. Varje hus gavs sedan en egen arkitektonisk utformning med utsmyckade och individuella fasader mot gatan.

Byggherre, arkitekt och byggmästare

Fastigheten Hälsokällan 10 ligger mitt i kvarteret. Huset är ritat 1898 av Sven Cedergren, men fasadens slutliga utformning är signerad Albert Siösteen. Sven Cedergren är relativt anonym i historien. Hans namn återfinns på ytterligare några fastigheter i innerstaden men då som byggmästare. Albert Siösteen (1853–1945) var däremot en etablerad arkitekt med eget kontor och står som ansvarig för ett tjugotal fastigheter i innerstaden. Byggherre var grosshandlare Axel Holmer som under byggskedet företrädde av Frans Wilhelm Carlsson. Byggmästare var J. G. Lindell.

Nybyggnadsritningar lämnades in den 3 okt 1898 med begäran om bygglov. Den 2 november godkände byggnadsnämnden bygglovet. Kasper Salin som var stadsarkitekt i Stockholm 1898–1915 undertecknade föreskrifter för bygget och besiktningsutlåtanden för grundläggning. Den 7 februari 1899 inkom en ansökan om att få förändra fasaden från det givna lovet. Den 28 juni 1899 »anhåller vördsamt« F W Carlsson om slutbesiktning av fastigheten. Kasper Salin anmärkte på att brandbotten inte var utförd på riktigt sätt och skulle åtgärdas. Vid slutbesiktningen den 16 september 1899 godkändes bygget utan anmärkning.

Flera olika fasadritningar

Under 1890-talet byggdes många nya hus i Stockholm, både bostadshus och offentliga byggnader. Fasader utformades med olika äldre stilar som förebild. Fasaden på Hälsokällan 10 ritades om flera gånger och tre olika fasadritningar lämnades in till byggnadsnämnden. Den första ritades av Sven Cedergren och visar en bottenvåning med bandrustik, det vill säga horisontella skåror i putsen. Övriga fasaden är slätputsad med markerade valv över fönstren.

Nästa fasadritning är daterad i november 1898 och ritad av Albert Siösteen. Den visar helt annan utformning vad gäller fönster, bottenvåning, entré och utsmyckningar på fasaden. Dessutom har den en centriskt placerad takuppsybyggnad som kröns av urnor.

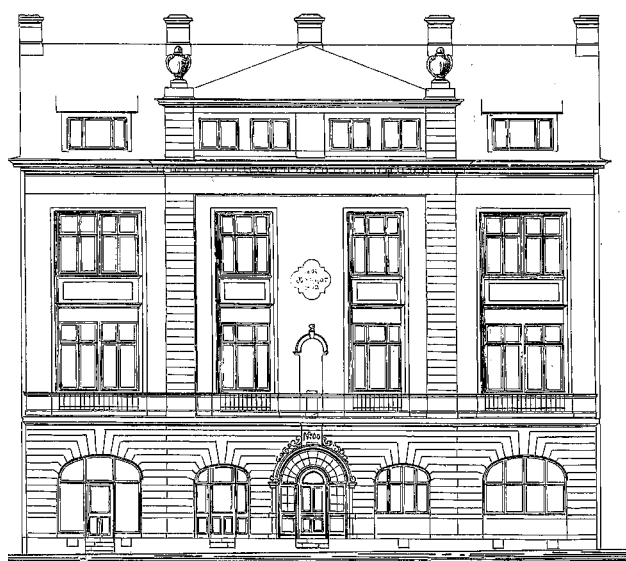
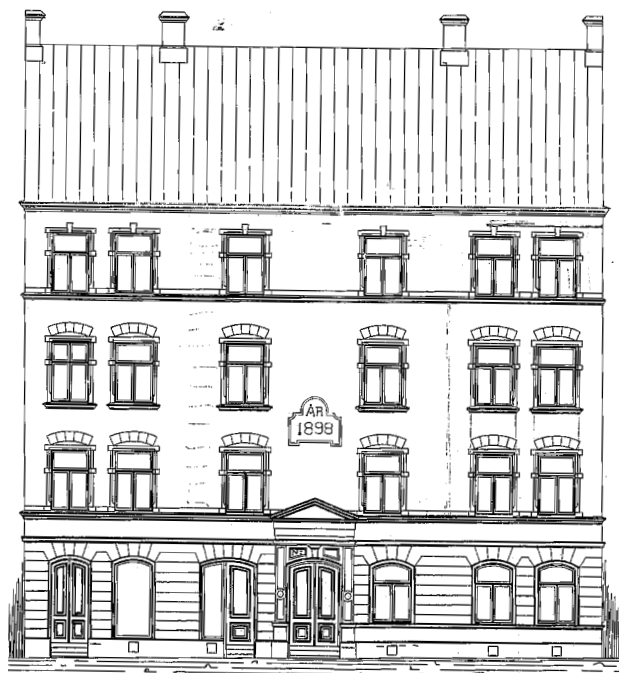
Siösteen gör dock en tredje variant några månader senare, i mars 1899, vilken sannolikt också är den som utfördes. Denna slutliga fasadlösning är enklare och mer lik den första av Cedergren. Takuppsybyggnaden är borttagen och fönstrens utformning lika de på den första ritningen.

Uppförda ursprungliga fasader

Hälsokällan 10 följer sekelskiftets grammatik, där fasadarkitekturen är uppbyggd i tre olika motiv på fasaden vilka avdelas av horisontella listverk. Första motivet, bottenvåningen var ursprungligen putsad med bandrustik mellan fönstren och över fönstren. Andra motivet, mellanvåningarna utmärktes med gemensamma vertikala omfattningar runt fönstren och med omväxlande släta och ritsade partier i svag relief i putsen. Tredje motivet, översta våningen hade lägre fönster och väggtaflor i puts. Över bottenvåningen och under översta våningen fanns horisontella listverk.

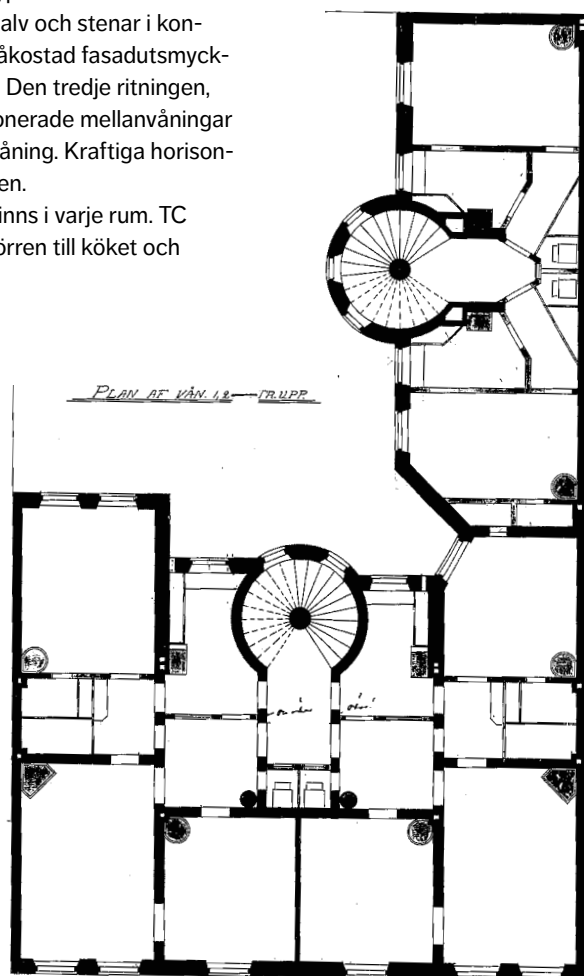
Fasaden är symmetrisk med porten placerad i mittaxeln. Fönstrens indelning är typiska för 1890-talet med två vertikala fönsterluffer med mötesbågar, och en liggande fönsterluft ovanför en fast tvärpost. Bottenvåningens fönster är i överkant svagt välvda och den översta våningens fönster saknar övre liggande ruta.

Entrén är ursprunglig och består av en välvd pardörr i målat trä med glasade övre rutor. Entrén är fint inpassad och något indragen i den likaså välvda portomfattningen. Över porten sitter en tidstypisk armatur från 1930-talet synlig från två håll som gatunummer.



Tre olika fasadritningar som är daterade med några månaders mellanrum. Den första, som också låg till underlag för bygglovsansökan, visar ett tidstypiskt hus med markerad bottenvåning, släta fasader och fönsteromfattningar med valv och stenar i kontrasterande kulör. Den andra ritningen visar en betydligt mer påkostad fasadutsmyckning med en takupbyggnad med stiliga urnor som dekoration. Den tredje ritningen, som genomfördes, visar en markerad bottenvåning, samkomponerade mellanvåningar med gemensamma fönsteromfattningar och en lägre översta våning. Kraftiga horisontella lister finns över bottenvåningen och under översta våningen.

Planlösningen är densamma i alla alternativ. En kakelugn finns i varje rum. TC finns i varje lägenhet på våningsplanen. I gathuset leder köksdörren till köket och pardörren till en hall varifrån sällskapsrummen nås.



Husets konstruktion

Huset grundlades direkt på berg. Grundmurarna är utförda av granitblock lagda i förband, delvis murade med bruk och delvis som en kallmur utan bruk.

Flerbostadshus från 1890-talet byggdes med bärande murade ytterväggar och hjärtnur mitt i huset samt bärande murade gavlar och trapphusväggar – allt i tegel. Ytermurarna putsades både på ut- och insidan. Fasaden mot gatan dekorerades med tidstypisk utsmyckning medan fasaderna mot gården gjordes enkla och släta.

Bottenbjälklaget ovanför källarvåningen göts i betong i form av tunnvalv mellan stålbalkar. Våningsbjälklagen består av träbjälkar med trägolvtäckning på ovasidan medan undersidan av bjälklaget, innertaket, putsades på ett underlag av vassmattor eller spräckpanel. I bjälklaget, mellan träbjälkarna, spikades en blindbotten med fyllning av en blandning av kalkgrus och sågspån som skulle ge god ljudisolering mellan våningsplanen.

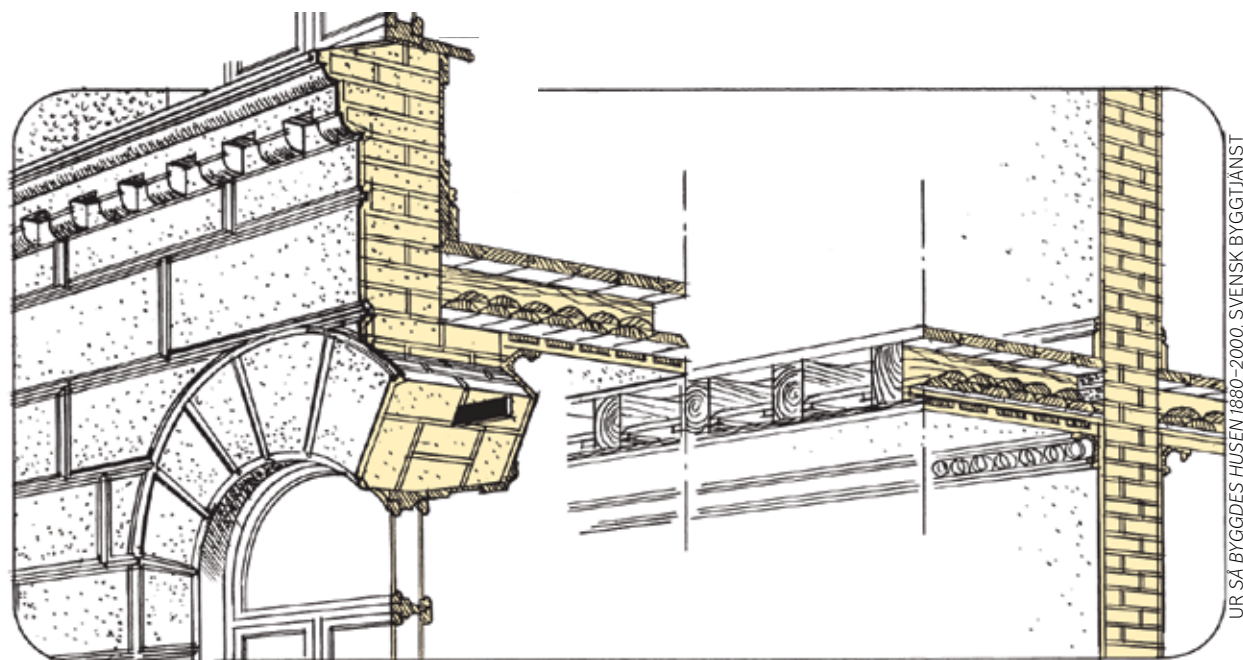
På vindsbjälklaget lades tegelstenar på flatan som brandbotten i syfte att begränsa brandspridning. Taket täcktes med falsad skivplåt som målades.

Trapploppen murades i tegel och trappstegen kläddes med kraftiga kalkstensskivor.

Standard

Huset uppfördes med en för tiden normal standard. Varje lägenhet utrustades med ett eget TC, en torrklosett där de fulla kärlen hämtades, budades, regelbundet av särskilda latrinhämtare. Märkligt nog saknade de två stora lägenheterna i gathusets bottenvåning TC i lägenheten. Ursprungsritningen redovisar istället en länga med tio torrdass placerade längs ena muren som omger gården – en vanligare lösning än torrklosetter i lägenheterna.

Uppvärmningen av lägenheterna skedde ursprungligen med en vedeldad kakelugn i varje rum och vedspis i köken. Senare ersattes kakelugnarnas funktion av en centralvärmeanläggning med cirkulerande varmvatten i nya radiatorer som placerades i nischerna under fönstren. Kakelugnarna behölls dock.



Ytterväggarna murades i tegel. Under fönstren gjordes väggen 1/2-sten tunnare för att minska belastningen på underliggande fönster. I de nischer som bildades placerades senare radiatorer när centralvärme installerades i många hus under 1930- och 1940-talet. Bjälklagen består av träbjälkar upplagda i fasad och i hjärtnur. Ett trägolvtäckning lades på ovasidan och ett innertak putsades på undersidan. Mitt på bjälkarna spikades en ljudisolerande så kallad blindbotten med fyllning.

Trapphus i gathus och gårdsflygel

Entré till huset sker genom gathusets port. I taket, strax innanför porten, finns en senare tillkommen målning, troligen felvänd. Mellandörrarna i trapphallen är ursprungliga och består av glasade profilerade spegeldörrar. Gårdsflygelns trapphus nås över gården via gathuset. Bägge trapphusen vetter mot gården, är rundade och skjuter ut en bit från fasaden.

Dagsljus i trapphus var ett lagkrav och från gården syns hur fönstren i trapphusen följer trapploppets stigning. Fönstren är ursprungliga med originalbeslag, hasp och hake, bevarade. I gathuset finns vackra blyinfattade fönster i flera färger, i gårdsflygeln enklare fönster med klarglas. I gathusets våningsplan finns blyglasfönster i flera färger in till det utrymme i lägenheterna som ursprungligen rymde torrklosetten.

Golven i gathusets entréhall, trapphus och på våningsplanen består av kvadratiska plattor av svart belgisk kalksten och vit carraramarmor. Plattorna är lagda i schackrutigt mönster på diagonalen och omges av en fris av vit carraramarmor.

Golvet i gårdsflygelns trapphus består av röda och ljusa keramiska plattor, lagda på diagonalen med dubbla frispaltor, den inre består av röd- och ljusrandiga plattor och den yttre av helt ljusa plattor.

Trapploppen är murade i tegel och klädda med kalkstenssteg. En skursockel i svagt turkosgrå nyans följer trapploppet. Gördeibågar, bärande valv, markerar trappornas början och slut.

Taket i gathusets trapphus är på varje våningsplan dekorerat med en för tiden typisk tandsnittsfri i mötet mellan vägg och tak. I gårdsflygelns trapphus är anslutningen mellan vägg och tak enklare och svagt rundad, så kallat kälad.

Väggarna är i bägge trapphusen målade i kraftig gul kulör som avslutas relativt högt upp på väggen med ett rödmålat band, ovanför bandet är väggar och tak vitmålade.

Lägenhetsdörrarna består i gathuset av två dörrar till varje lägenhet, en huvudentré i form av en symmetrisk pardörr, fyllningsdörrar med speglar i olika storlekar. Intill pardörren finns en enklare lägre dörr, köksdörren, avsedd för tjänstefolk och bud.

Lägenhetsdörrarna i gårdsflygeln är enkeldörrar, också de i form av spegeldörrar. Originaltrycken och ringklockor finns bevarade på ett par dörrar. Många dörrar är ursprungliga medan andra bytts mot säkerhetsdörrar med motsvarande indelning. Samtliga lägenhetsdörrar är målade i en engelskt röd kulör.

Handledarna i bägge trapphusen är tidstypiskt runda och enkla. Fästena är inmålade i väggkulören.

Dörrfoder, fodersocklar och socklar är rikt profilerade. Likadana snickeriprofiler användes också inne i lägenheterna.

Förändringar och skador i fasad och trapphus

Sedan byggtiden för snart 120 år sedan har flera förändringar gjorts. Fastigheten har moderniserats med nya våtutrymmen och centralvärme har installerats. År 1956 renoverades och förenklades fasadens utformning. Fasaden har ytterligare förenklats vid senare fasadrenovering. Vindsutrymmen har inretts till bostäder och nya kupor byggts i två omgångar, först ena halvan av vinden år 1998 och sedan den andra år 2003. Balkonger monterades på gårdssidan år 2003. Idag, 2018, är fasaden helt slätputsad, i svagt rosa ton med diskreta valvmarkeringar över fönstren i mellanvåningarna och raka fönsteromfattningar i översta våningen. Fönstren är utbytta men har kvar ursprunglig indelning.

Trapphuset har renoverats på ett ovarsamt sätt och är inte särskilt noggrant utfört. Målningen upplevs bitvis som ett hastverk utan precision. Mittelbandslistan som syns i trapphallen har målats över och en ny är målad på betydligt högre höjd.

Några lägenhetsdörrar har bytts ut mot liknande nya säkerhetsdörrar medan andra har en säkerhetsgrind monterat innanför originaldörren, en mer varsam åtgärd. Lägenhetsdörrarna samt troligen också listerna på våningsplanen har ursprungligen varit träådrade men målats över på senare tid.

Golvet i trapphuset är delvis skadat. Några plattor har spruckit eller lossnat. På vissa ställen är golvet ojämnt och gropigt.



Idag är fasaden mot Markvardsgatan prydlig men förenklad i jämförelse med ursprungsutförandet.



Mot gården syns hur trapphusets fönster följer trapploppets stigning.



Porten mot Markvardsgatan är enkel och ursprunglig, fint inpassad i den välvda muröppningen. Det trekantiga lysande gatunumret är från 1930-talet.



Mellandörrarna är ursprungliga, glasade och med profilerade speglar. På väggen syns den övermålad mittbandslisten.



Gathusets golv består av svarta plattor belgisk kalksten och vita plattor i carraramarmor.



Gårdshusets trapphus har keramiska plattor i rött och ljus beige.



På trapplanet syns de blyinfattade fönster som ursprungligen hörde till lägenheternas torrklosetter.



I gathuset har varje lägenhet två ingångar. En pardörr som huvudentré och en köksdörr.



Tidstypiskt dörrtrycke.



Ursprungliga gångjärn visar att lägenhetsdörren är i originalutförande.



Ledstången är ursprunglig, likaså fästet.



Foder, fodersocklar och golvsöcklar är original i trapphus.



Trappstegen är klädda med tjock hållbar skiva av kalksten. En målad skursockel följer trapploppets stigning.



Samma utformning av foder, fodersocklar och golvsöcklar finns i lägenheterna.



I gathusets trapphus finns fönster med äkta blyglasinfattningar. Även beslagen, hasp och hake är ursprungliga.



Blyglasfönster släppte både in ljus och förhindrade utblick över den ofta torftiga gårdsmiljön.



Byggnadsdetaljer i lägenheterna är lika de i trapphuset, pardörrarna är lika utformade och profilerade.



Kakelugnar i olika utföranden är bevarade och representerar betydande kulturvärden i lägenheterna.

Förslag till förhållningssätt vid upprustning och renovering av trapphus i kv Hälsokällan 10

Hälsokällan 10 är en fastighet som är delvis ombyggd men fortfarande har kvar många originaldetaljer. Vi förordar ett varsamt förhållningssätt vid upprustning och renovering för att bibehålla och stärka husets kulturella och arkitektoniska värden. Ett varsamt förhållningssätt är också ofta ekonomiskt mest gynnsamt. Trapphusen är dock slitna och golven delvis skadade. Vid reparationer och ombyggnader bör i största möjliga utsträckning åtgärder som är långsiktigt hållbara väljas.

Trapphusgolv

Både av resursskäl och historiska skäl är det bättre att lappa och laga än att göra fullständiga byten. Trapphusgolven bör därför renoveras varsamt. Golven dokumenteras, plattor lossas, skadorna undersöks och orsaken till skadorna fastställs. Undergolvet jämnas ut varefter plattorna läggs tillbaka i samma mönster. Omgivande golvsocklar kräver särskild varsamhet. Trasiga plattor ersätts i första hand med plattor från översta våningsplanen. På översta våningsplanen läggs sedan nya likadana plattor i ursprungligt mönster. Gathusets plattor är sannolikt enkla att komplettera med nya. Gårdshusets plattor kräver analys av vad plattorna består av och möjligheten att hitta motsvarande plattor, alternativt nyttillverka plattor att komplettera med.

Trapphusväggar

När trapphusväggarna ska målas kan ursprunglig färgsättning skrapas fram som prov. Därefter tas ställning till hur väggarna ska behandlas. En avskiljande bård bör följa mittelbandslistens ursprungliga höjd i trapphuset. Ledstänger kompletteras där så behövs och fernissas. Ledstängernas fästen målas i järnimiterande kulör.

Ett fint tidstypiskt alternativ är bifogad bild med marmoreringsmålade väggpartier och gördelbågar.

Tak i trapphus

Taken behålls vita. Tandsnittslisten behandlas med varsamhet. Väggarmaturen i entréhallen byts ut mot en takarmatur, liknande den som finns i trapphallen innanför mellandörrarna. Gyllenhaks byggnadsvård har stort sortiment. Övriga takarmaturer på trappplanen är tidstypiska.

Lägenhetsdörrar

Lägenhetsdörrarnas ursprungliga träådringsmålning har målats över med täckande färg. När det blir aktuellt med renovering kan dörrarna återigen ådringsmålas. Träådringsmålning var ett mycket typiskt sätt att imitera dyrbara träslag. Dörrarna tillverkades i furu men målades så att de imiterade ek eller mahogny. Flera entreprenörer är skickliga i konsten att ådringsmåla.

De som önskar förstärka inbrottskyddet kan komplettera med invändiga gallergrindar. Önskas ännu effektivare skydd kan larm med kameraövervakning installeras. Passande dörrtrycken är exempelvis nr 5504 eller 5538 i mässing från Eskilstuna kulturbeslag.

Förslag på entreprenörer för eventuella måleriarbeten: Wennerstens Måleri, kontaktperson Lasse Lindström, telefon 070 – 6211679.

Larsson Örnmark Målerifirma AB, kontaktperson Lars Sandberg, telefon 08 – 505 911 00.



Inspirationsbilder. Ett vackert och tidstypiskt sätt att färgsätta ett trapphus från sekelskiftet 1900. Undre delen av väggen och gördelbågarna är marmorerade i ljusgrön kolmårdsmarmor. En bård i mörkare marmorering följer trapploppet och skiljer fältet med kolmårdsmarmor från den övre vitmålade väggen. Ledstången är fernissad och fästena målade i mörk järnliknande kulör.